

IMPACTS POUR LE TERRITOIRE LA CRÉATION DE NOUVELLES RESSOURCES

De nouvelles ressources dans la gouvernance du territoire :

- **Renforcement de la capacité des individus** adhérents (prestataires, utilisateurs...) à se saisir et à agir sur les enjeux du territoire
- **Renforcement de la capacité du collectif** associatif à se saisir des enjeux du territoire et à intervenir dans la gouvernance du territoire en interaction avec les acteurs publics et les autres associations (participation au Projet Alimentaire Territorial)

De nouvelles **ressources matérielles**

- De nouvelles ressources économiques
- Pérennisation de projets de développement durable
- De nouveaux projets autour d'une alimentation de proximité et de qualité

De nouvelles **ressources idéelles** : des valeurs diffusées largement à l'échelle du département

LES CLÉS DE LA RÉUSSITE DES VALEURS COMMUNES ET UNE DIVERSITÉ DE COMPÉTENCES DES ACTEURS

- Partager des **valeurs fédératrices** qui orientent l'action (économie locale, environnement) et le mode d'organisation (éducation populaire, charte de bonnes pratiques)
- **Mobiliser les réseaux** à l'échelle locale et à différentes échelles
- **Se développer rapidement** en raison du socle existant d'acteurs engagés sur le territoire
- **Militantisme pragmatique** : penser le changement à petite échelle, de manière incrémentale et non radicale (accepter les compromis, ex : utilisation de facebook, insertion dans le réseau de prestataires vendant des produits non français, etc.)
- Offrir une **diversité de compétences grâce aux acteurs 'pépites' engagés.**

CONCLUSION

Au final, l'essor de la Doume repose essentiellement sur le **dynamisme et la diversité des compétences d'acteurs** ainsi que leur **mise en réseau**, au sein de l'association et avec un paysage associatif et institutionnel à différentes échelles. Malgré sa jeunesse et un nombre d'adhérents encore limité, l'association ADML a déjà permis à ces adhérents de **participer à la transition alimentaire** par la diffusion de valeurs relevant du **modèle alimentaire alternatif**, et le soutien à des **projets locaux** qui matérialisent ces valeurs (magasins citoyens, associations Terre de liens, Conserverie).

PAROLE DU CHERCHEUR

MARIE HOUDART

Chargée de recherche en géographie,
IRSTEA, UMR Territoires



L'analyse des actions soutenues par l'association ADML est particulièrement riche d'enseignements relatifs au rôle de la société civile dans la transition alimentaire. Car il ne s'agit pas de regarder dans le détail le fonctionnement d'une monnaie locale, mais bien de rendre compte de la façon dont se met en place et évolue une action collective citoyenne autour d'enjeux de relocalisation et d'environnement, au sein de laquelle l'alimentation est centrale, et qui utilise la monnaie locale comme un outil puissant pour répondre à ces enjeux. L'analyse de cette action collective permet d'en saisir les facteurs et les impacts en termes de développement territorial et de souligner comment la transition alimentaire s'effectue de manière étroitement liée à d'autres enjeux de transition (écologique, économique).

LE PROJET PSDR INVENTER VISE À ANALYSER LES INITIATIVES ALIMENTAIRES ET À ACCOMPAGNER LES DYNAMIQUES DE DÉVELOPPEMENT DES TERRITOIRES : RURAUX ET PÉRI-URBAINS

POUR EN SAVOIR PLUS

www.psd.fr
www6.inra.fr/psdr-inventer.fr

CETTE PLAQUETTE EST LE FRUIT D'UN PARTENARIAT ENTRE DES CHERCHEURS DE L'UMR TERRITOIRES ET DES ACTEURS DE L'ARDTA, CAP RURAL, IADT ET PLATE-FORME 21 DANS LE CADRE DU PROJET PSDR INVENTER

CONTACTS

MARIE HOUDART, GÉOGRAPHE
marie.houdart@irstea.fr



LES RÉSEAUX D'ACTEURS AU SERVICE DE LA TRANSITION ALIMENTAIRE

ENSEIGNEMENTS TIRÉS DE...

LA DOUME, MONNAIE CITOYENNE PUYDOMOISE

PAROLE D'ACTEURS

« L'alimentation est primordiale dans toutes les monnaies locales, c'est le socle de la monnaie locale. »
(adhérente)

« Il s'agit de favoriser l'activité et les emplois locaux en privilégiant les productions, les services et les commerces de proximité, dans une démarche de qualité. »
(trésorière de l'association)

« Les gens voient ça [la monnaie locale] souvent comme une sorte de label pour des bons produits... nous on a décidé de ne pas faire uniquement bio mais pour l'alimentaire, c'est soit bio soit des producteurs ; c'est pas des grosses structures avec lesquelles on veut travailler. »
(trésorière de l'association)

« La plus grosse vertu de cette monnaie locale, c'est la pédagogie. »
(adhérente-prestataire).

Ses créateurs y voient « un outil de révolution douce et pacifique, permettant de reprendre au profit du bien commun ce moyen d'échange que les financiers ont détourné pour assurer leur pouvoir sur nous. Son intérêt était aussi de pouvoir mettre en lien et fédérer l'ensemble des mouvements alternatifs présents sur notre territoire. »

POUR QUOI FAIRE ?

La Doume a été créée en 2015 pour répondre à des enjeux de préservation de l'environnement et de relocalisation de l'économie. Cette initiative concerne en premier lieu l'alimentation, en favorisant la consommation locale, ainsi elle participe à la transition alimentaire.

QUOI ?

La Doume est une monnaie locale complémentaire. Basée sur une conversion avec l'euro, sous forme de billets ou via une application sur téléphone mobile, elle peut être utilisée pour faire des achats auprès d'un réseau de commerçants, de producteurs, d'artisans respectant des critères formalisés collectivement dans une charte.

QUI ?

Créée en 2013, l'association pour le développement de monnaies locales dans le Puy-de-Dôme (ADML63) gère la mise en place de la monnaie locale, la Doume. Cette association regroupe dès son origine des citoyens actifs et engagés. Aujourd'hui les adhérents sont organisés en groupes de travail ou groupes locaux. Parmi ces adhérents, les prestataires vendent un produit ou un service en acceptant la Doume ; les utilisateurs peuvent acheter un produit ou un service en Doumes. Des partenaires participent à rendre visible l'action de l'ADML63.



Cube d'information utilisé lors d'un événement sur la Doume (source: ADML 63)

PLAQUETTE
EN PHASE DE TEST

LES VALEURS

LES VALEURS SONT PARTAGÉES PAR LES CRÉATEURS DE LA DOUME ET SES USAGERS, ELLES FÉDÈRENT ET ORIENTENT LES MODES D'ACTION.

- 1) Ecologie : développement durable, protection de l'environnement
- 2) Relocalisation de l'économie, développement local
- 3) Education populaire : pédagogie et prise en compte de chaque avis
- 4) Modèle agricole alternatif : produits locaux et de qualité (intrinsèque et liée à l'origine, taille moyenne d'exploitation, rejet de la grande distribution)



Annnonce du nouveau groupe local de la Comté (source : ADML 63)

HISTOIRE DE LA DEMARCHE

Étalle de fromages au marché Saint-Pierre de Clermont-Ferrand (source : ADML 63)



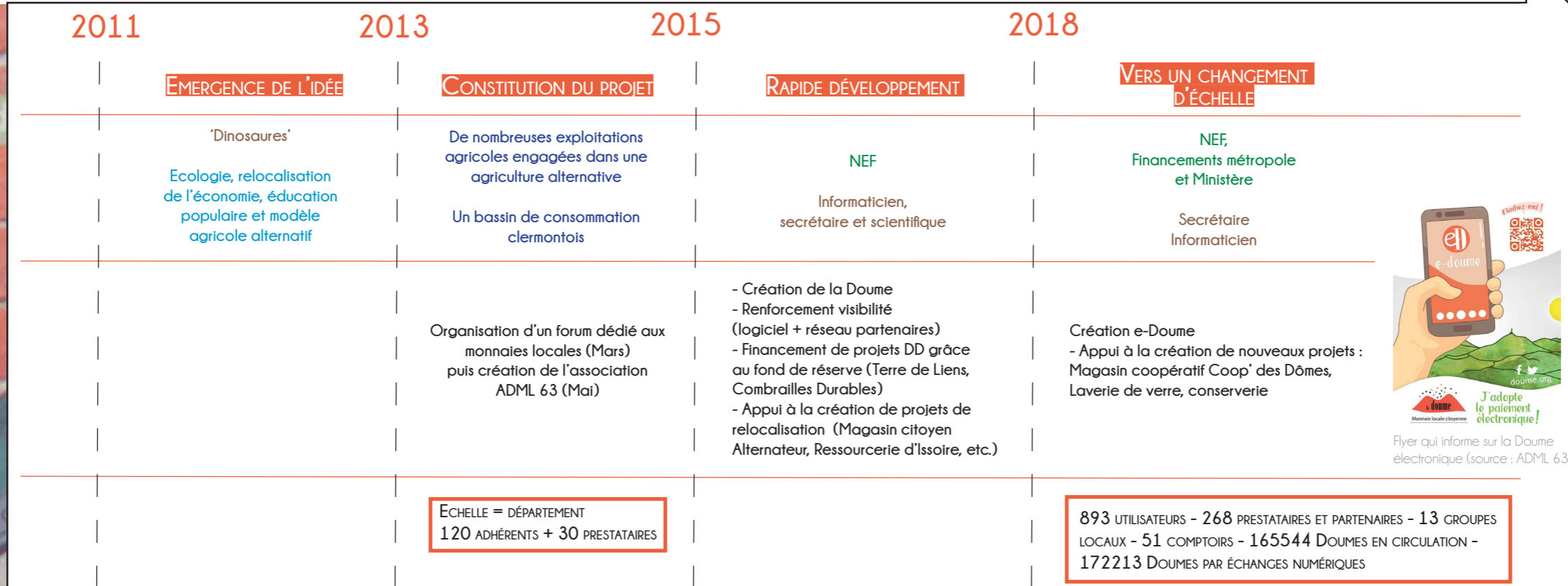
RESSOURCES MATÉRIELLES DU TERRITOIRE

- 1) De nombreuses exploitations agricoles engagées dans une agriculture alternative
- 2) Un bassin de consommation clermontois

RESSOURCES MOBILISÉES

IMPACTS

CHIFFRES-CLES



Flyer qui informe sur la Doume électronique (source : ADML 63)

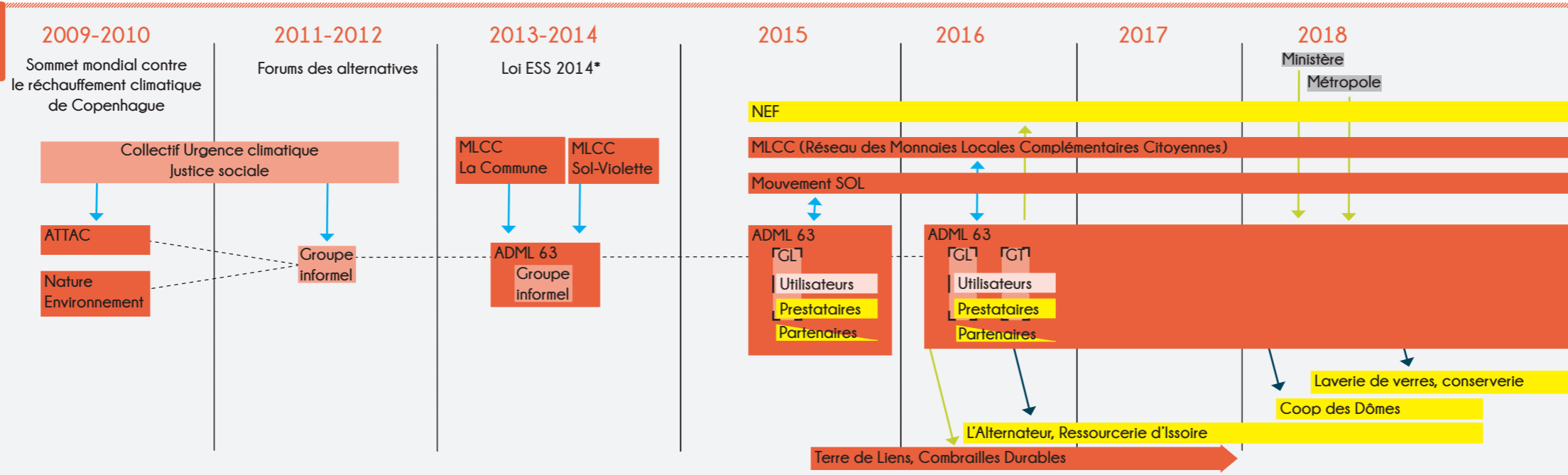
ACTEURS 'PEPITE'

- 1) Les 'dinosaures' : un petit groupe de personnes motivées et engagées depuis l'origine (création, animation, gestion, relance, etc.)
- 2) Un informaticien (création du logiciel de gestion de l'association et de comptabilité)
- 3) Une secrétaire (communication, secrétariat)
- 4) Une chercheuse de l'université (valorisation scientifique de la démarche, apports de connaissances)

RESSOURCES (RÉSEAUX D'APPUIS ET FINANCIÈRES)

- 1) NEF et crédit coopératif : banques engagées pour soutenir des projets de développement durable
- 2) Financement de la Métropole clermontoise
- 3) Financement du Ministère de la cohésion Sociale et des Territoires

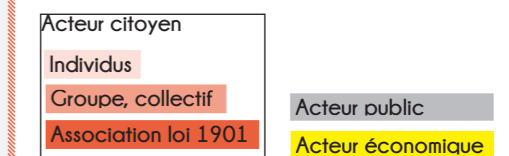
DEVELOPPEMENT DU RÉSEAU



LEGENDE

- fournit expérience, savoirs
- flux financiers (fonds, parts sociales, prêts, dons, placements)
- conçoit et appuie le projet

* Reconnaissance officielle de l'existence des monnaies locales complémentaires (Article 16 chapitre 5 de la loi sur l'Economie Sociale et Solidaire du 31/07/2014)



GL : Groupes locaux
GT : Groupes de travail